



WINBOT **W1** PRO
Bedienungsanleitung

Wichtige Sicherheitshinweise

Bei der Verwendung eines elektrischen Geräts sollten immer grundlegende Vorsichtsmaßnahmen beachtet werden, einschließlich der folgenden:

LESEN SIE ALLE ANWEISUNGEN VOR DEM GEBRAUCH DIESES GERÄTS.

BEWAHREN SIE DIESE ANLEITUNG GUT AUF

1. Dieses Gerät kann von Personen mit eingeschränkten physischen, sensorischen oder geistigen Fähigkeiten oder mangelnder Erfahrung und Wissen verwendet werden, wenn sie eine Aufsicht oder Anweisung zur sicheren Verwendung des Geräts erhalten haben und die daraus resultierenden Gefahren verstehen. Kinder dürfen nicht mit dem Gerät spielen. Das Gerät darf nicht verwendet werden, wenn es fallen gelassen wurde, wenn sichtbare Anzeichen von Schäden vorliegen oder wenn es undicht ist. Bewahren Sie das Gerät außerhalb der Reichweite von Kindern auf, wenn es eingeschaltet ist.
2. Verwenden oder Laden Sie das Gerät nicht in extrem heißen oder kalten Umgebungen (unter 0 °C/32 °F oder über 40 °C/104 °F, über 65 % Luftfeuchtigkeit). Dies kann die Akkulebensdauer beeinträchtigen. Das Gerät kann zur Reinigung von Außenfenstern verwendet werden, wenn es korrekt an eine sichere Position mit dem Karabiner befestigt ist, wenn Windstille herrscht und es nicht regnet oder schneit.
3. Verwenden Sie dieses Produkt nicht bei Stürmen der Windstärke 10 oder in Bereichen, die höher als 2.000 Meter (6.162 Fuß) liegen.
4. Bitte stellen Sie sicher, dass das Gerät während der Reinigung angeschlossen ist. Das Gerät verfügt über einen Sicherheitsakku, der während des Gebrauchs aufgeladen wird. Der Sicherheitsakku versorgt das Gerät mit Strom, wenn es vom Netz getrennt wird oder der Strom ausfällt.
5. Lassen Sie das Gerät nicht unbeaufsichtigt, wenn es eingesteckt ist.
6. NUR für den Gebrauch im Haushalt (einschließlich Außenfenster). Verwenden Sie das Gerät nicht in gewerblichen oder industriellen Umgebungen.
7. Verwenden Sie das Gerät nicht auf gebrochenen Glasscheiben.

8. Verwenden Sie nur das vom Hersteller empfohlene oder gelieferte Zubehör. Verwenden Sie nur das vom Hersteller gelieferte Netzteil.
9. Bitte stellen Sie sicher, dass die Spannung Ihrer Stromversorgung mit der auf dem Netzteil angegebenen Spannung übereinstimmt.
10. Verwenden Sie das Gerät nicht an einem gerahmten Fenster, bei dem der Rahmen kleiner als 5 mm (0,2 Zoll ist).
11. Verwenden Sie das Gerät nicht an fettigen Fenstern.
12. Bei Verwendung in Umgebungen mit hoher Luftfeuchtigkeit wird die Reinigungsleistung beeinträchtigt.
13. Bewahren Sie das Gerät nicht in der Nähe von Hitzequellen und brennbaren Materialien auf.
14. Verwenden Sie bei regnerischem Wetter das Gerät nicht am Außenfenster, um das Risiko von Beschädigungen oder seinen Absturz zu vermeiden.
15. Verwenden Sie das Gerät nicht, wenn es nicht fest an der Glasscheibe sitzt oder sichtbare Anzeichen von Schäden aufweist.
16. Um das Risiko eines Stromschlags zu verringern, das Gerät nicht in Wasser oder andere Flüssigkeiten tauchen. Stellen oder lagern Sie das Gerät nicht an einen Ort, an dem es in eine Wanne oder in ein Waschbecken fallen bzw. dort hineingezogen werden kann.
17. Berühren Sie den Netzstecker nicht mit nassen Händen.
18. Stellen Sie das Gerät beim Aufladen nicht auf andere Elektrogeräte und halten Sie es von Feuer und Flüssigkeit fern.
19. Achten Sie darauf, dass das Netzkabel nicht beschädigt wird. Ziehen oder tragen Sie das Gerät nicht am Netzkabel, verwenden Sie das Netzkabel nicht als Handgriff, schließen Sie kein Fenster über dem Netzkabel und stellen Sie keine schweren Gegenstände auf das Netzkabel. Halten Sie das Netzkabel von heißen Oberflächen fern.
20. Verwenden Sie das Gerät nicht mit einem beschädigten Netzkabel oder an einer beschädigten Steckdose. Verwenden Sie das Gerät nicht, wenn dieses nicht ordnungsgemäß funktioniert, fallen gelassen oder beschädigt wurde, oder mit Wasser in Berührung gekommen ist. Es muss durch den Hersteller oder seinen Kundendienst repariert werden, um eine Gefährdung zu vermeiden.
21. Wenn das Netzkabel beschädigt ist, muss es durch den Hersteller oder seinen Kundendienst

ersetzt werden, um eine Gefährdung zu vermeiden.

22. Vor der Reinigung oder Wartung des Geräts muss der Stecker aus der Steckdose gezogen werden. Trennen Sie das Netzteil nicht durch Ziehen am Netzkabel.
23. Der Sicherheitsakku muss durch den Hersteller oder seinen Kundendienst ersetzt werden, um eine Gefährdung zu vermeiden.
24. Vor der Entsorgung des Geräts muss der Sicherheitsakku entfernt und gemäß den örtlichen Gesetzen und Vorschriften entsorgt werden.
25. Das Gerät muss von der Steckdose getrennt werden, bevor der Akku zur Entsorgung des Geräts entfernt wird.
26. Bitte entsorgen Sie gebrauchte Akkus entsprechend den örtlichen Gesetzen und Vorschriften.
27. Verbrennen Sie das Gerät nicht, auch wenn es stark beschädigt ist. Der Akku kann im Brandfall explodieren.
28. Das Gerät muss in Übereinstimmung mit den Anweisungen in dieser Bedienungsanleitung verwendet werden. Das Unternehmen kann nicht für Schäden oder Verletzungen haftbar gemacht werden, die durch unsachgemäße Verwendung

verursacht werden.

29. **WARNUNG:** Verwenden Sie zum Aufladen des Akkus nur das abnehmbare Netzteil BLJ96W240400P-V, das mit diesem Gerät mitgeliefert wird.
30. Der Roboter enthält Akkus, die nur von Fachkräften ausgetauscht werden dürfen.
31. Der Stecker und das Netzteil dürfen nur in Innenräumen verwendet werden.

Um die Anforderungen an die HF-Exposition zu erfüllen, sollte zwischen diesem Gerät und Personen während des Gerätebetriebs ein Abstand von 20 cm oder mehr eingehalten werden.

Um die Einhaltung der Vorschriften zu gewährleisten, wird ein Betrieb in einem geringeren Abstand als diesem nicht empfohlen. Die für diesen Sender verwendete Antenne darf nicht in Verbindung mit einer anderen Antenne oder einem anderen Sender aufgestellt werden.

	Klasse II
	Kurzschlussfester Sicherheitstrenntransformator
	Schaltnetzteil
	Nur für die Verwendung in Innenräumen
	Gleichstrom
	Wechselstrom

Für EU-Länder

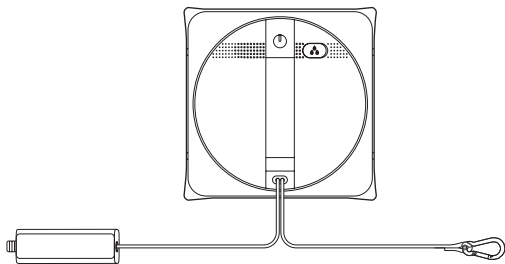
Informationen zur EU-Konformitätserklärung finden Sie unter <https://www.ecovacs.com/global/compliance>



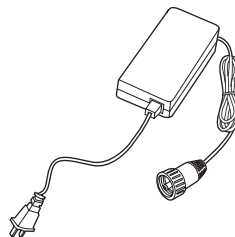
Korrekte Entsorgung dieses Produkts

Diese Kennzeichnung gibt an, dass dieses Produkt in der gesamten EU nicht zusammen mit anderen Haushaltsabfällen entsorgt werden darf. Um mögliche Schäden für die Umwelt oder die menschliche Gesundheit durch unkontrollierte Abfallentsorgung zu vermeiden, recyceln Sie das Gerät verantwortungsvoll, um die nachhaltige Wiederverwendung von Materialressourcen zu fördern. Um Ihr Altgerät zu recyceln, nutzen Sie bitte die Rückgabe- und Sammelsysteme oder wenden Sie sich an den Händler, bei dem das Produkt gekauft wurde. Sie können dieses Produkt sicher recyceln.

Lieferumfang



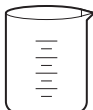
WINBOT+ Sicherheitsseil und Karabiner
+ Sicherheitsakku



Netzteil



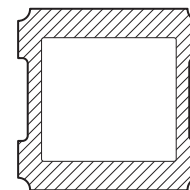
Bedienungsanleitung



Messbecher



ECOVACS WINBOT Reinigungslösung

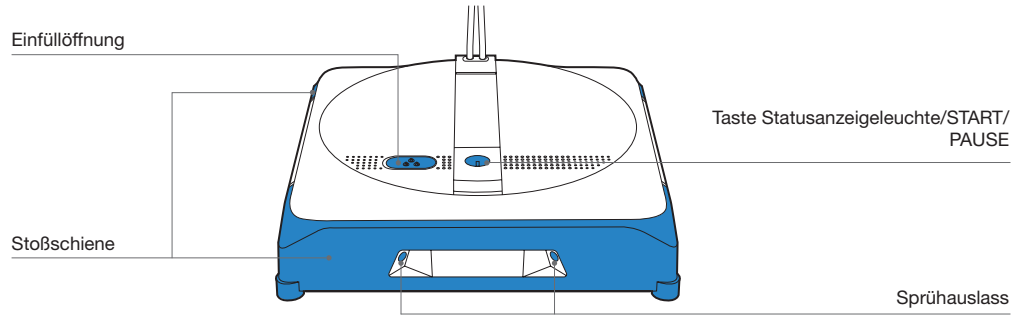


Wischpad

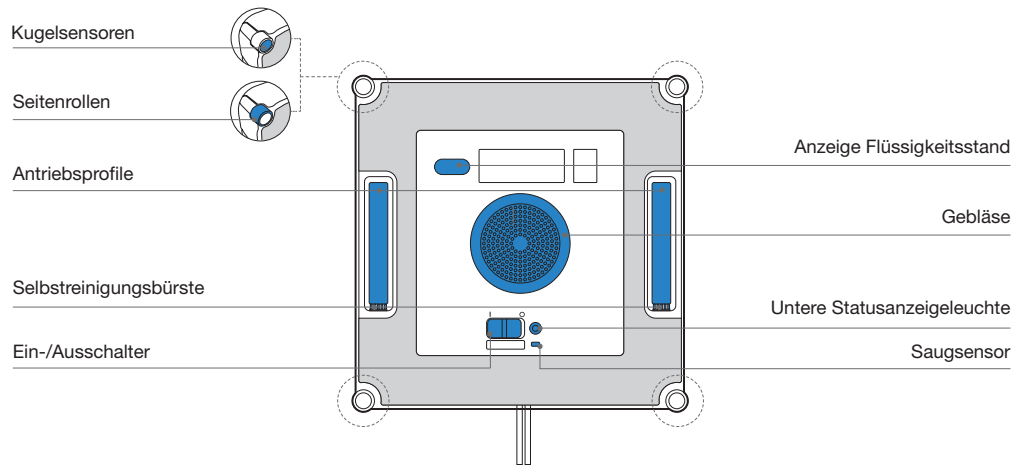
Hinweis: Die Abbildungen und Illustrationen dienen nur als Referenz und können vom tatsächlichen Aussehen des Produkts abweichen. Änderungen des Produktdesigns und der technischen Daten ohne vorherige Ankündigung sind vorbehalten.

Produktzeichnung

WINBOT

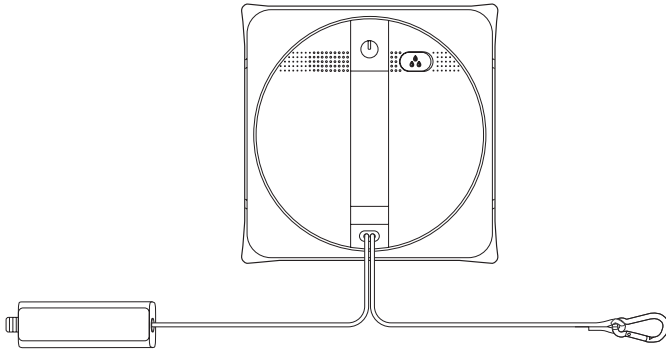


Ansicht von unten



Hinweise vor der Reinigung

Vergewissern Sie sich vor der Verwendung, dass das Sicherheitsseil und der Karabiner mit WINBOT verbunden sind. (Standardmäßig verbunden. Nicht vor der Reinigung trennen.)



Hinweis: WINBOT nicht an einem gerahmten Fenster verwenden, bei dem der Rahmen schmäler als 5 mm (0,2 Zoll) ist.

Netzwerkeinrichtung

Um alle verfügbaren Funktionen zu nutzen, wird empfohlen, Ihren WINBOT über die ECOVACS HOME App zu steuern.

a. Drei Reinigungsmodi

Modus für Schnellreinigung: Gewährleistung einer effizienten Fensterreinigung

Modus für Tiefenreinigung: Realisieren der Rundum-Reinigung
Reinigungsmodus für Flecken: Hartnäckige Flecken gehören der Vergangenheit an

b. Manuelle Fernbedienung, Zurück zur Ecke:

Wechseln Sie zwischen Innen- und Außenfenster.

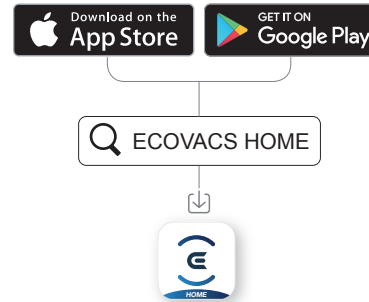
Manuelle Fernbedienung zur Reinigung hartnäckiger Flecken. Zurück zur Ecke, damit WINBOT sofort zur angegebenen Ecke zurückkehren kann.

c. Automatisches und manuelles Sprühen von Wasser

Automatisches Sprühen von Wasser ist für eine bessere Reinigungswirkung bereits voreingestellt. WINBOT ist aber auch mit einer manuellen Wassersprühfunktion ausgestattet.

d. Intelligente Erinnerung an den Austausch von Verbrauchsmaterialien

Präzises Timing, um ein besseres Reinigungserlebnis zu erhalten.

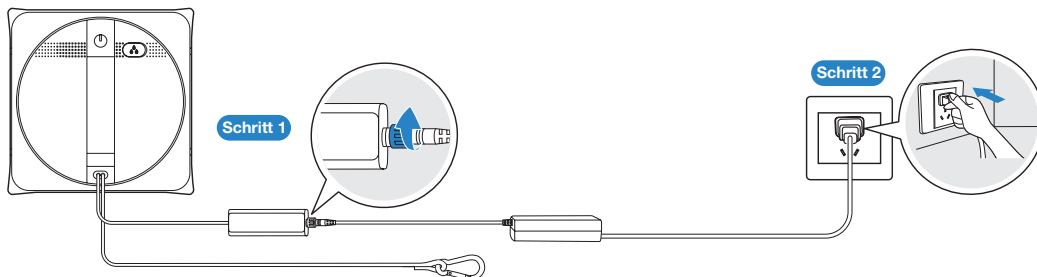


Schnellstart

1 Netzkabel, Netzteil und Stecker von WINBOT anschließen

Stelle vor der Verwendung sicher, dass der Akku vollständig aufgeladen ist. Die Ladezeit beträgt ca. 2 Stunden.

*Schalte WINBOT nicht aus, während er arbeitet, da er sonst herunterfallen kann.

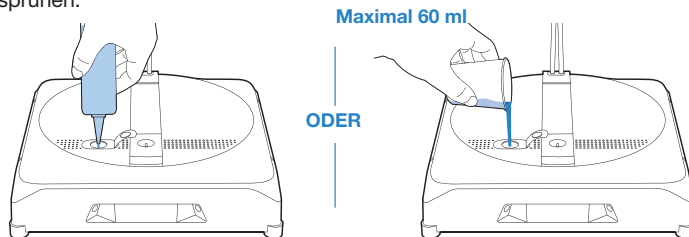


Korrekt in der oben gezeigten Reihenfolge anschließen. Ein unsachgemäßes Anschließen kann zu Ladestörungen oder Schäden an der Batterie führen.

2 Vorbereitung vor Gebrauch

Behälter auffüllen

Es wird empfohlen, die ECOVACS WINBOT Reinigungslösung zu verwenden. Das maximale Volumen des Behälters beträgt etwa 60 ml. Wenn er voll ist, kann er etwa 60 Minuten lang sprühen.



Hinweis: Füllen Sie kein gereinigtes Wasser oder gefiltertes Wasser in den Behälter ein.

Füllen Sie nicht zu viel Reinigungslösung ein, damit der Behälter nicht überläuft.

Die Verwendung anderer Reiniger könnte sich nachteilig auf die Reinigungsleistung auswirken.

Wenn die Reinigungslösung aufgebraucht ist, können Sie stattdessen vorübergehend Leitungswasser verwenden. Mit der ECOVACS WINBOT Reinigungslösung kann eine bessere Reinigungsleistung erzielt werden.

Wischtuch anbringen

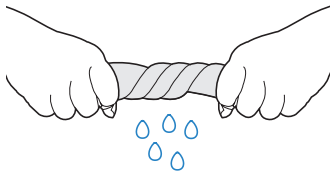
① Wischtuch nass machen

Befeuchte das Wischtuch vor der Verwendung von Hand.



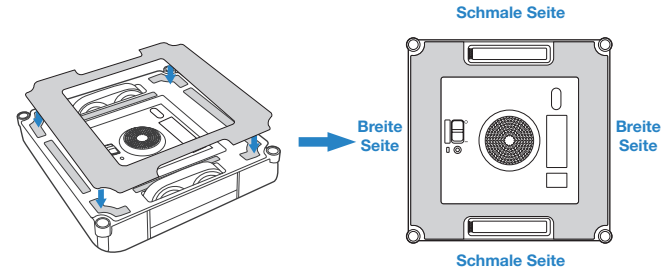
② Wischtuch auswringen

Wringe das Wischtuch so gründlich wie möglich aus.



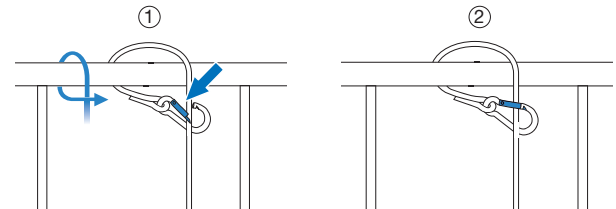
③ Wischtuch befestigen

Befestige das Wischtuch auf der Klettfläche unten am WINBOT und drücke es mit den Händen fest, damit das Wischtuch gut haftet.



Das Sicherungsseil festbinden

Befestige das Sicherungsseil ordnungsgemäß an einem stabilen, nicht leicht beweglichen Objekt, und arretiere den Karabiner wie unten dargestellt. Lasse den Roboter bei der Arbeit niemals unbeaufsichtigt.



Hinweis: Aus Sicherheitsgründen muss der Karabiner vor der Verwendung gesichert werden.

Es wird empfohlen, den Sicherheitsring mit dem Karabiner auf einem festen und sicheren Metallgeländer zu befestigen.

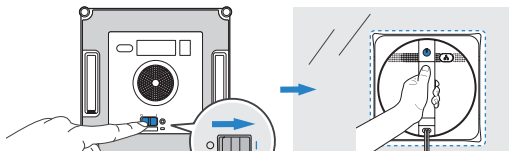
3 Start

- ① Stelle den Netzschalter auf „I“.
- ② Bringe WINBOT am Fenster an.

Methode 1: Drücke innerhalb von 1,5 s auf WINBOT. Bringe WINBOT am Fenster an, wenn das Gebläse vollständig aktiviert ist.

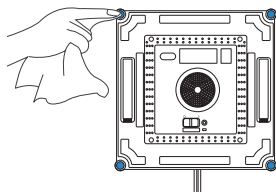
Methode 2: Drücke die vier Kugelsensoren 3 s lang gleichmäßig auf die Scheibe, um einen guten Halt zu gewährleisten. Sobald WINBOT erfolgreich am Fenster angebracht wurde, beginnt er mit der Reinigung.

- * Bringen Sie den WINBOT beim Reinigen des rahmenlosen Fensters nicht zu nahe am Rand an. Es wird empfohlen, den WINBOT mehr als 10 cm vom Rand entfernt anzubringen.
- * WINBOT kann nur flache Oberflächen reinigen. Bitte stellen Sie sicher, dass die Glasdicke nicht unter 3 mm liegt.
- * Stellen Sie das Gebläse nach dem Einschalten nicht in die Nähe von Haaren und anderen kleinen Objekten, um es nicht zu blockieren.



4 Wartung während der Reinigung

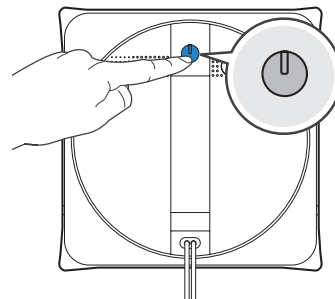
Bei stark verschmutztem Glas reinigst du das Wischtuch entweder mehrmals oder wechselst es aus. Reinige die vier Kugelsensoren ebenfalls regelmäßig.



5 Abschluss

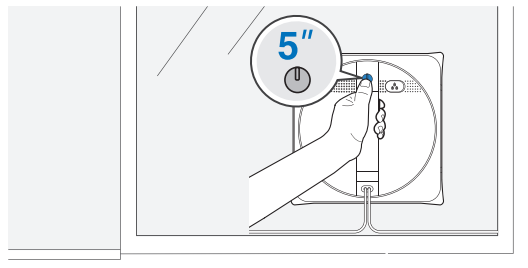
Pause

Drücken Sie während der Reinigung  auf dem WINBOT oder halten Sie ihn über die App an.

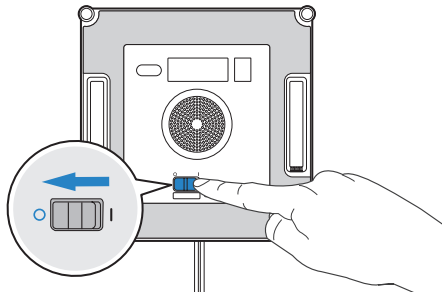


Remove WINBOT

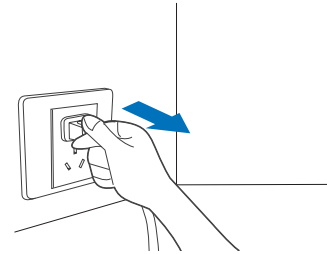
Drücke WINBOT für mindestens 5 s, um ihn vom Fenster zu entfernen. Wenn die Reinigung abgeschlossen ist, kehrt WINBOT in die Startposition zurück und gibt einen Signalton aus. Drücke mindestens 5 s auf WINBOT und entferne ihn von der Scheibe, wenn das Gebläse nicht mehr aktiv ist.



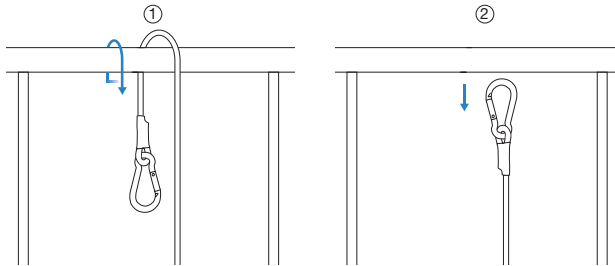
Strom Aus



WINBOT vom Stecker trennen



Sicherheitsseil lösen

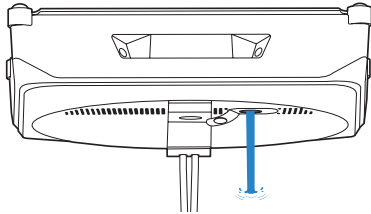


Wartung

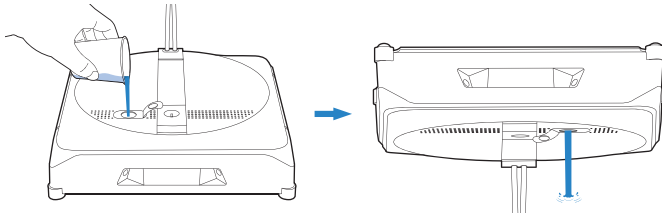
Behälter

Behälter leeren

Lassen Sie die Reinigungslösung aus dem Behälter ab. Nach der Verwendung der ECOVACS Reinigungslösung spülen Sie den Behälter bitte mit dem mitgelieferten Messbecher aus.



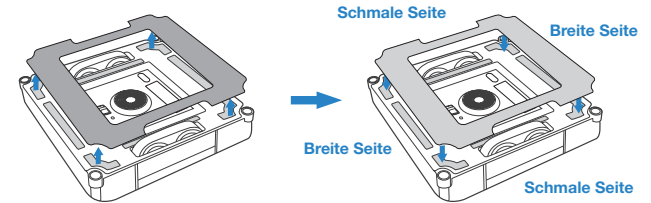
ODER



Wischpad

Wischpad ersetzen

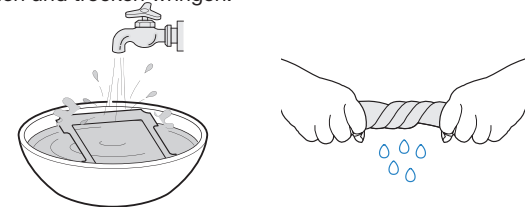
Entferne das verschmutzte Wischtuch vom WINBOT und bringe ein sauberes neues Tuch an. Drücke dann das Wischtuch mit den Händen an, damit es gut haftet. Stelle sicher, dass das Wischtuch richtig angebracht ist, und decke die Kugelsensoren nicht ab.



* Reinigen Sie den Klettverschluss an der Unterseite vom WINBOT mit einer sauberen Bürste, wenn er verschmutzt ist. Nicht mit Wasser waschen, um Schäden zu vermeiden.

Wischpad waschen

Entfernen Sie das Wischpad. Vor Gebrauch mit Leitungswasser waschen und trocken wringen.



Hinweis: Mit Leitungswasser waschen.

Das regelmäßige Waschen des Wischpads kann seine Lebensdauer verlängern.

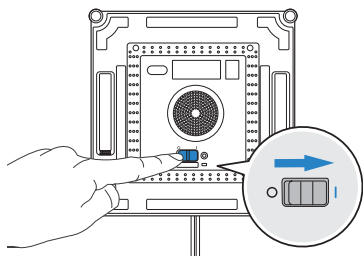
Wenn das Wischpad abgenutzt ist oder nicht mehr genau in den Befestigungsbereich passt, ersetzen Sie es durch ein neues, um eine optimale Reinigungsleistung zu erzielen.

Entdecken Sie weiteres Zubehör in der ECOVACS HOME App oder unter <https://www.ecovacs.com/global>.

Antriebsprofile

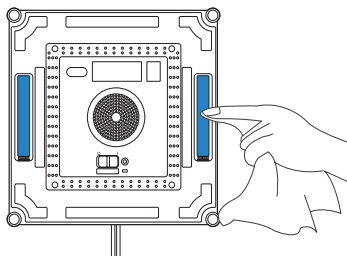
1

Stelle vor der Wartung sicher, dass der Netzschalter auf „I“ steht und das Gebläse nicht mehr aktiv ist.



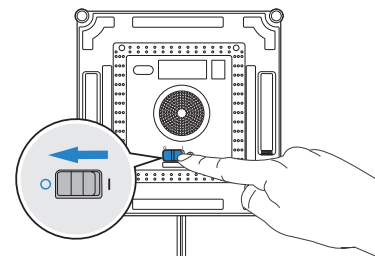
2

Überprüfe die Antriebsprofile in der ECOVACS HOME-App Halte die Antriebsprofile an, wenn sie verschmutzt sind.

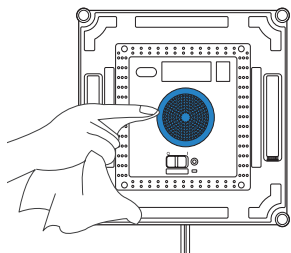


3

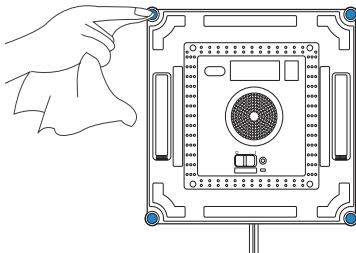
Nach der Wartung kannst du das Wischtuch anbringen, um mit der Reinigung fortzufahren. Stelle alternativ den Netzschalter auf „O“, um die Reinigung zu beenden.



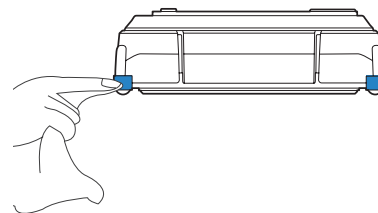
Gebläse



Kugelsensoren




Seitenrollen



* Da WINBOT einen Alarm für schwachen Akku hat, achten Sie darauf, ihn vor der Verwendung oder Lagerung vollständig aufzuladen, um eine Verringerung der Akkulebensdauer zu vermeiden.

* Wenn WINBOT für längere Zeit nicht verwendet wird, laden Sie ihn bitte vollständig auf und schalten Sie ihn vor der Lagerung aus. Laden Sie ihn alle sechs Monate auf, um zu verhindern, dass der Akku übermäßig entladen wird.

Statusanzeigeleuchte

Leuchteffekt	Status
Statusanzeige leuchtet kontinuierlich BLAU.	WINBOT ist vollständig aufgeladen.
	WINBOT hat sich erfolgreich an die Glasscheibe geheftet und ist bereit für die Reinigung.
	WINBOT reinigt.
	WINBOT wird angehalten.
	Die Einrichtung des Netzwerks ist abgeschlossen.
Statusanzeige blinkt langsam BLAU.	WINBOT wird angehalten und aufgeladen.
Statusanzeige blinkt BLAU.	WINBOT sprüht.
Statusanzeige leuchtet nicht mehr BLAU.	WINBOT befindet sich im Schlafmodus. Drücken Sie auf  , um ihn aufzuwecken.
	WINBOT wird ausgeschaltet.
Statusanzeige leuchtet kontinuierlich ROT.	WINBOT hat einen schwachen Akku. Bitte entfernen Sie ihn vom Fenster.
Statusanzeige blinkt ROT.	WINBOT hat ein Problem. Einzelheiten hierzu finden Sie in Abschnitt 5 Fehlerbehandlung.

Fehlerbehandlung

Nr.	Fehlfunktion	Mögliche Ursachen	Lösungen
1	WINBOT bewegt sich während der Reinigung in einem unregelmäßigen Muster.	Das Wischpad ist zu nass.	Ersetzen Sie das Wischpad wie in Abschnitt 3 beschrieben. Verwenden Sie die ECOVACS WINBOT Reinigungslösung wie im Handbuch beschrieben und starten Sie den Reinigungszyklus neu.
		Die Antriebsprofile sind verschmutzt.	Reinigen Sie die Antriebsprofile wie in Abschnitt 3 beschrieben.
2	WINBOT bewegt sich nicht.	Das Wischpad wird unsachgemäß befestigt.	Bitte entfernen Sie das Wischpad und bringen Sie es erneut an.
		Es gibt Lücken oder Risse auf der zu reinigenden Oberfläche.	Halten Sie das Sicherheitsseil oder das Netzkabel fest. Drücken Sie in der ECOVACS HOME App auf die Richtungstasten, damit der WINBOT die Lücke oder Barriere verlassen kann.
		Die Wischpad-Platte wird durch kleine Hindernisse auf der Scheibe blockiert.	
3	WINBOT kann sich nicht bewegen oder bewegt sich in Kreisen.	Die Antriebsprofile sind festgefahren.	Überprüfen Sie, ob sich Staub oder Schmutz auf den Antriebsprofilen befindet. Wenn ja, reinigen Sie die Antriebsprofile wie in Abschnitt 3 beschrieben. Starten Sie WINBOT neu. Wenn das Problem weiterhin besteht, wenden Sie sich bitte an den Kundendienst.
4	Eine Sprachansage meldet, dass die Wassermenge im Behälter unzureichend ist.	Keine ECOVACS WINBOT Reinigungslösung im Behälter.	Bitte füllen Sie diesen mit der ECOVACS WINBOT Reinigungslösung auf. Füllen Sie kein gereinigtes Wasser oder gefiltertes Wasser in den Behälter ein.

Nr.	Fehlfunktion	Mögliche Ursachen	Lösungen
5	WINBOT bleibt stehen oder bewegt sich während der Reinigung in einem unregelmäßigen Muster.	Die Stoßschiene klemmt.	Entfernen Sie WINBOT vom Fenster. Prüfen Sie, ob die Stoßschiene klemmt. Reinigen Sie die Stoßschiene und starten Sie WINBOT neu. Wenn das Problem weiterhin besteht, wenden Sie sich bitte an den Kundendienst.
		Die Stoßschiene ist beschädigt.	
		Signalanomalität der Kugelsensoren.	A. Nimm das Wischtuch ab und bringe es wieder an. Achte dabei darauf, dass es die Kugelsensoren nicht verdeckt oder beeinträchtigt. B. Reinige die Kugelsensoren wie in Abschnitt 3 beschrieben. C. Wende dich an den Kundendienst, falls das Problem fortbesteht.
		Fehlfunktion des Gebläses.	A. Das Gebläse wie in Abschnitt 3 beschrieben reinigen. B. Wenn das Problem weiterhin besteht, wenden Sie sich bitte an den Kundendienst.
6	WINBOT bewegt sich nach dem Anhaften an der Scheibe nicht mehr.	WINBOT ist zu nahe am Rand der Glasscheibe oder an Hindernissen.	Verwenden Sie die Richtungssteuerungstasten in der App, um WINBOT vom Problembereich und mindestens 10 cm (4 Zoll) von den Fensterecken und Hindernissen weg zu bewegen. Starten Sie WINBOT neu. Alternativ nehmen Sie WINBOT vom Fenster ab und setzen ihn mindestens 10 cm (4 Zoll) von Fensterecken und Hindernissen entfernt erneut an. Starten Sie WINBOT neu.
7	WINBOT ist festgefahren.	Er hat sich aufgrund von Hindernissen festgefahren.	Schließen Sie den Sicherheitsverschluss und ziehen Sie das Sicherheitsseil fest. Halten Sie das WINBOT Netzkabel und verwenden Sie inzwischen die ECOVACS HOME App, um WINBOT aus dem festgefahrenen Zustand zu befreien. Sollte das Problem weiterhin bestehen, wenden Sie sich bitte an den Kundendienst.

App-Verbindung

Stellen Sie vor der Verbindung sicher, dass WINBOT und das Smartphone die folgenden Anforderungen erfüllen:

1. Das Bluetooth des Mobiltelefons ist eingeschaltet.
2. Der WINBOT Ein-/Ausschalter wurde eingeschaltet und die Anzeigeleuchte leuchtet.
3. Bitte koppeln Sie WINBOT in der ECOVACS HOME App anstelle der Telefoneinstellung.
4. Zwischen Bluetooth und WLAN kann es zu gleichzeitigen Frequenzstörungen kommen. Es wird empfohlen, WINBOT während der Kopplung in die Nähe des Smartphones und weiter entfernt vom WLAN-Router zu bringen.
5. Wenn die Verbindung fehlgeschlagen ist, versuchen Sie bitte, andere Bluetooth-Geräte zu trennen, stellen Sie sicher, dass WINBOT nicht mit anderen Smartphones verbunden ist, und versuchen Sie es erneut.
6. Bluetooth kann getrennt werden, wenn WINBOT zu weit vom Telefon entfernt ist. Versuchen Sie, die Verbindung in geringer Entfernung wiederherzustellen.
7. Für die Verwendung von WINBOT müssen Sie der ECOVACS HOME-App den Zugriff auf den Standort, Bluetooth und den Smartphonespeicher erlauben.

Wenn die Probleme nach dem Versuch der oben genannten Methoden immer noch vorhanden sind, wenden Sie sich bitte an den Kundenservice.

Technische Spezifikationen

WINBOT Modell	WG888-12		
Nenningangsleistung	24 V === 4 A	Nennleistung	75 W
Frequenz	2.400–2.483,5 MHz		
Stromverbrauch im ausgeschalteten Zustand/ Standby-Modus	Weniger als 0,50 W		
Netzteil: BLJ96W240400P-V			
Eingang: 230 V~ 50 Hz 2,0 A		Ausgang: 24 V === 4 A 96 W	

Die Ausgangsleistung des WLAN-Moduls beträgt weniger als 100 mW.

Hinweis: Zur kontinuierlichen Produktverbesserung können technische Spezifikationen und Designvorgaben geändert werden.

Ecovacs Home Service Robotics Co., Ltd.

No. 518 Songwei Road, Wusongjiang industry Park, Guoxiang Street,
Wuzhong District, Suzhou, Jiangsu, China.

451-2112-0302